

# INVENTAIRE DES STRIGIDÉS NOCTURNES DU CANADA ATLANTIQUE 2021

Un programme de :



OISEAUX CANADA BIRDS CANADA

Tendances	2
Recherche sur la Petite Nyctale	3
Vingt ans déjà	4
Notes de terrain	5
Remerciements et personnes-ressources	6

Un grand MERCI à toutes et tous – que vous ayez réussi ou non à effectuer votre parcours d'inventaire – de nous être demeurés fidèles malgré les difficultés de ces deux dernières années. Nous apprécions tous les efforts que vous avez déployés, surtout si des changements dans les restrictions sanitaires ont contrecarré les plans d'inventaire que vous aviez méticuleusement préparés. Chose étonnante, suffisamment de bénévoles ont réalisé leur inventaire en 2021 pour nous permettre d'ajouter des points de données à nos tendances à long terme. Comme toujours, nous vous encourageons à nous envoyer vos données pour n'importe quelle année du programme, y compris bien sûr celles de 2021, si vous ne l'avez pas déjà fait.

Bien que la collecte des données n'ait pas été aussi intense que d'habitude ces deux dernières années, nous avons réalisé d'excellents progrès dans l'analyse et la publication de l'ensemble de données récoltées sur 20 ans par VOUS, nos dévoués citoyens scientifiques bénévoles. Nous avons éprouvé énormément de plaisir à publier un article scientifique sur les tendances des populations de Strigidés dans les Maritimes et de contribuer à la publication d'un autre article sur la migration de la Petite Nyctale. Vous trouverez de l'information plus détaillée sur ces importantes contributions plus loin dans le présent bulletin.

Un autre important changement est digne de mention : la Région de l'Atlantique d'Oiseaux Canada a une nouvelle adresse postale. Si vous nous envoyez vos feuilles de données par la poste, veuillez utiliser cette adresse : **C.P. 6436 Stn. Main Sackville, NB E4L 1G6.**

Vous pouvez aussi numériser ou photographier vos feuilles de données et les envoyer par courriel à la coordonnatrice ou au coordonnateur pour votre province (voir la page 6) ou vous pouvez faire la saisie de vos données directement dans le portail Web [NatureCounts](#). Cette façon de faire nous rend un grand service, et nous sommes reconnaissantes aux participants qui l'adoptent!

Enfin, nous tenons à saluer les héros méconnus de l'Inventaire, les adjoints! Ce bulletin est diffusé seulement aux bénévoles responsables des parcours. Nous comptons sur vous pour l'envoyer à tous les participants qui travaillent dans l'ombre. Nous apprécions vos contributions et le rôle important que vous jouez pour assurer la sécurité du travail d'inventaire.

Amy-Lee Kouwenberg et Catherine Dale  
Coordonnatrices, Inventaire des Strigidés nocturnes du Canada atlantique



Donna Crossland, participante de longue date à l'Inventaire, est devenue «maman chouette» à la Fête des mères l'an dernier! Elle a rescapé ces petites Chouettes rayées après qu'on ait abattu l'arbre où ils nichaient.



# TENDANCES (2001-2021)

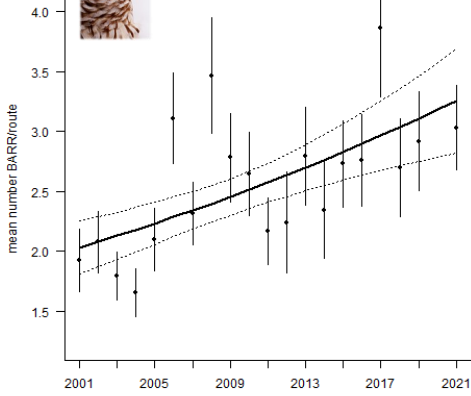
**N.-B.**

**N.-É.**

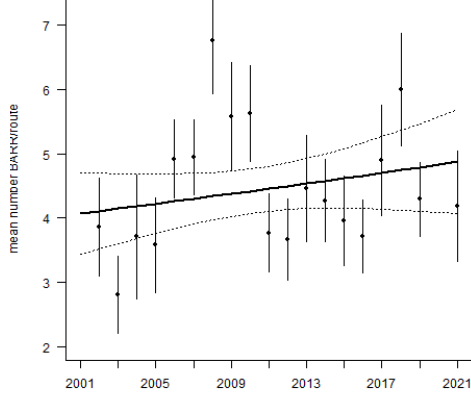
**Î.-P.-É.**



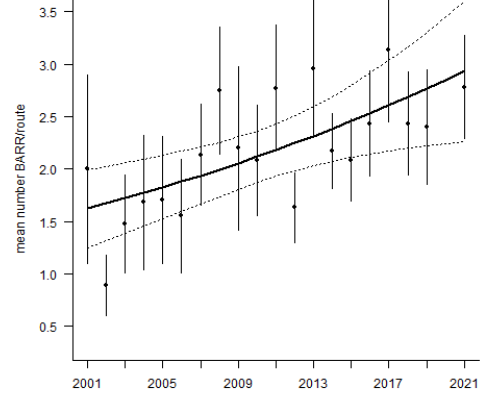
**Barred Owl NB**



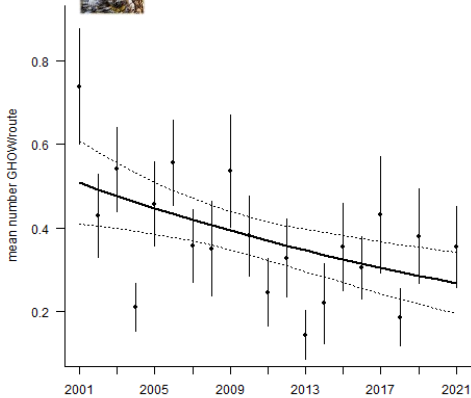
**Barred Owl NS**



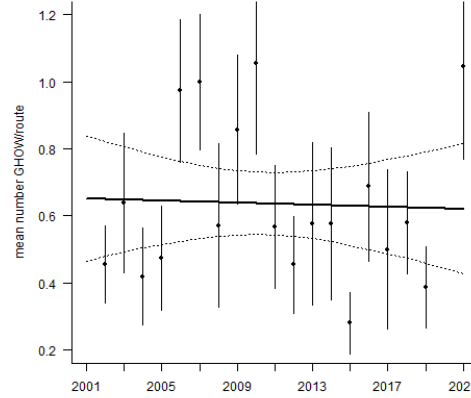
**Barred Owl PE**



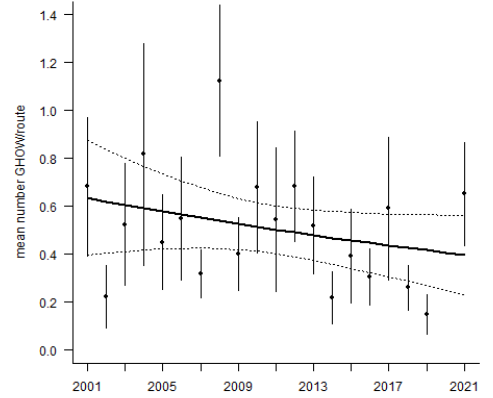
**Great Horned Owl NB**



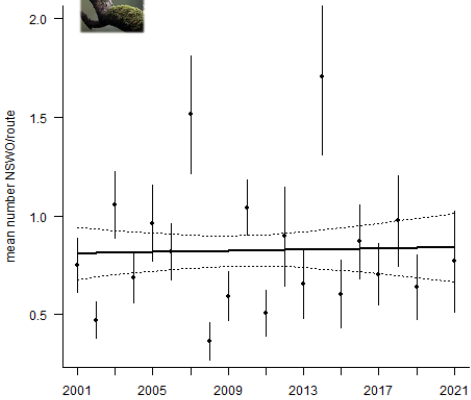
**Great Horned Owl NS**



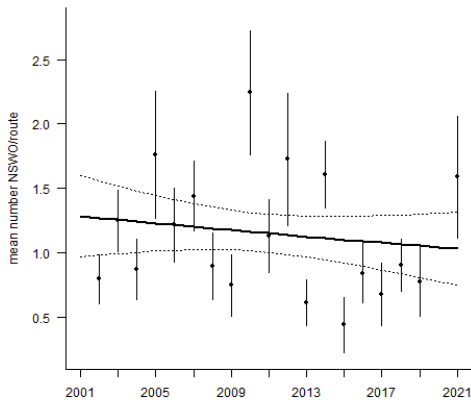
**Great Horned Owl PE**



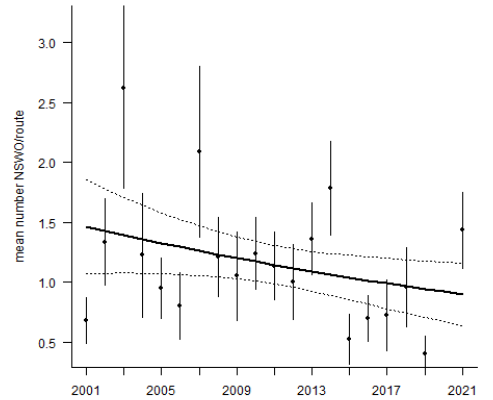
**Northern Saw-whet Owl NB**



**Northern Saw-whet Owl NS**



**Northern Saw-whet Owl PE**



## « Fall irruptive migrations of Northern Saw-whet Owls are correlated with abundance of owls during breeding »\*

Par Shawn Craik, Université Sainte-Anne

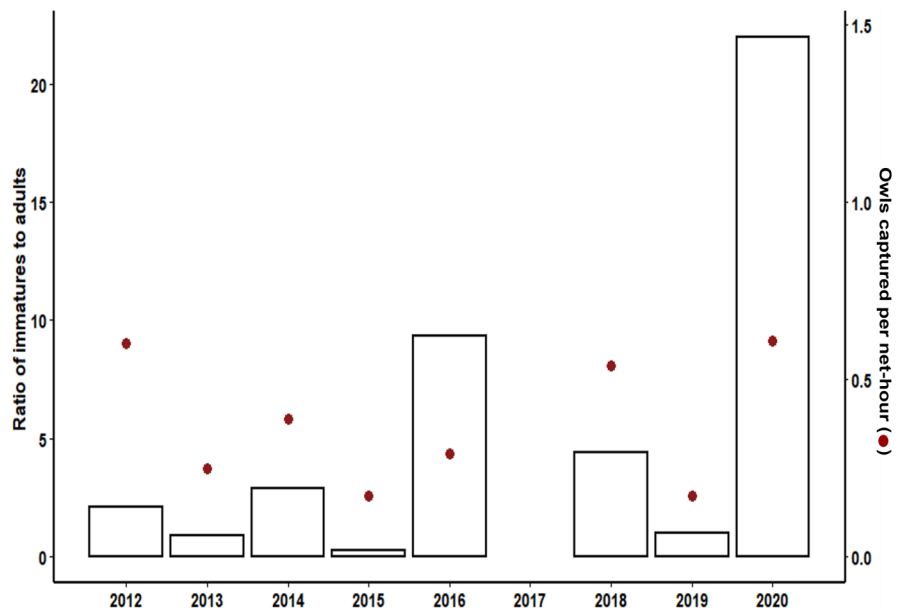
Certaines espèces de Strigidés exploitent des ressources alimentaires dont la distribution et l'abondance varient d'une année à l'autre. Ces oiseaux peuvent montrer une grande flexibilité dans leurs déplacements et se concentrer dans différentes zones certaines années, là où il y a le plus de nourriture. Ce phénomène, appelé irruption, caractérise certaines espèces, dont la Petite Nyctale. Dans certaines



parties de son aire, on note une variabilité considérable de la densité des populations observées pendant la migration d'automne, laquelle est selon toute vraisemblance due à des variations d'une zone à l'autre de la disponibilité des principales proies, comme les campagnols et les souris.

Des recherches récentes ont révélé qu'il peut y avoir des irruptions de Petites Nyctales à l'automne dans le Canada atlantique. Depuis 2012, une équipe de l'Université Sainte-Anne assure un suivi de Petites Nyctales pendant leur migration automnale en baguant des individus capturés dans des filets japonais sur le campus de l'université à Church Point, en Nouvelle-Écosse. Les chercheurs ont observé une augmentation de la densité des populations de l'espèce à cet endroit tous les deux ans (2012, 2014, 2016, 2018, 2020; fig. 1). Chacune de ces années d'irruption était caractérisée par des volées en migration d'automne où les immatures étaient au moins deux fois plus nombreux que les adultes, et jusqu'à 21 fois plus nombreux en 2020. En revanche, les immatures n'étaient pas plus nombreux que les adultes les années sans irruptions (fig. 1).

Une des explications est que les migrations irruptives sont fonction d'abord des augmentations à l'échelle régionale de la densité des populations de Petites Nyctales à cause de l'accroissement de la disponibilité des proies, et ensuite de la dispersion des immatures en automne. Les données recueillies par les citoyens scientifiques participant à l'Inventaire des Strigidés nocturnes du Canada atlantique appuient cette hypothèse. Plus précisément, les données récoltées de 2012 à 2020 indiquent que l'abondance de Petites Nyctales en Nouvelle-Écosse et au Nouveau-Brunswick, mais pas à l'Île-du-Prince-Édouard, était plus élevée les années d'irruption automnale à Church Point par rapport aux autres années. On soupçonne qu'une partie des individus provenant des sites de reproduction du Canada atlantique se déplace vers le sud le long de la côte atlantique en automne. Par conséquent, le grand nombre d'immatures rencontrés en automne à Church Point devrait refléter en partie une reproduction



**Figure 1.** Ratio annuel de Petites Nyctales immatures/adultes (barres verticales) et taux de capture annuel d'individus par heure nette (cercles rouges) pendant la migration d'automne à Church Point, en Nouvelle-Écosse, de 2012 à 2020. Les données de 2017 ne sont pas incluses car on a capturé les oiseaux pendant une soirée seulement cette année-là.

**« Population trend estimates of owls in the Maritime provinces of Canada and the influence of call-playback »**

D. M. Ethier, R. Torrenta, A.-L. Kouwenberg et L. McFarlane-Tranquilla

Voici des extraits du manuscrit de l'article qui paraîtra dans la revue scientifique en ligne *Avian Conservation and Ecology* au printemps 2022:

**Introduction**

L'étude dont il est ici question visait deux objectifs :

1. Estimer les tendances dans l'abondance des Strigidés à une échelle spatiale appropriée pour l'évaluation des facteurs écologiques de changement.
2. Étudier l'influence de la diffusion d'enregistrements de cris sur les estimations des tendances.

**Méthodes**

L'Inventaire des Strigidés nocturnes consiste en des dénombrements par des citoyens scientifiques de chouettes et de hiboux à des endroits situés à égale distance les uns des autres pendant la saison de reproduction. Dans les Provinces maritimes, les dénombrements ont eu lieu entre le 1er avril et le 15 mai de chaque année. Chaque parcours d'inventaire comprenait 10 arrêts, distants de 1,6 à 2 km les uns des autres. À chaque arrêt, un citoyens scientifique formé à l'identification des espèces par la voix réalisait un point d'écoute (dénombrement ponctuel) de 2 minutes (période d'écoute silencieuse) puis faisait jouer une suite standardisée d'enregistrements de cris dans un haut-parleur pour inciter les oiseaux des espèces visées à répondre.

Notre analyse était basée sur les données récoltées le long de 183 parcours de l'Inventaire dans les provinces du Nouveau-Brunswick (108 parcours), de la Nouvelle-Écosse (51 parcours) et de l'Île-du-Prince-Édouard (24 parcours).

**Résultats**

Il semble qu'en général, les effectifs des Strigidés des Provinces maritimes du Canada sont demeurés stables au cours des 20 dernières années. Les dénombrements n'ont pas été influencés par la méthode de recensement employée (écoute silencieuse et diffusion d'enregistrements sonores).

En 2019, la Chouette rayée était la plus abondante, suivie de la Petite Nyctale et du Grand-duc d'Amérique. En moyenne, toutes les espèces étaient plus abondantes en Nouvelle-Écosse que dans les régions environnantes. De plus, la Petite Nyctale était plus abondante dans le nord-ouest du Nouveau-Brunswick que dans les régions environnantes.

**Analyse**

Nos résultats aux échelles provinciale et régionale inclinent à penser que les effectifs des espèces incluses dans notre analyse sont stables. Toutefois, des analyses à échelle plus fine ont révélé des tendances qui peuvent avoir d'importantes implications pour la protection et la gestion de ces espèces. Par exemple, nous avons constaté une corrélation négative entre les estimations des tendances pour la Chouette rayée et la Petite Nyctale et l'abondance (c.-à-d. des tendances négatives dans les zones de forte abondance et vice-versa). Les tendances ne sont pas significatives actuellement, mais elles pourraient exercer une influence disproportionnée sur les populations à l'échelle locale si elles devenaient significatives dans un sens ou dans l'autre étant donné qu'elles pourraient faire rapidement augmenter ou diminuer ces populations.

## Une soirée mémorable le long du parcours NS041!



Une photo de la coupable prise par Natalie Thimot

« Je réalise des inventaires de Strigidés depuis nombre d'années, mais c'était la première fois que je voyais une Chouette rayée venir s'agripper à la tête d'une des participants! Je pense que la chouette a frappé sa tête (au moins la dame portait une tuque) parce qu'elle avait tenu un haut-parleur sur sa tête de temps à autre pour diffuser l'enregistrement dans différentes directions. Ma coéquipière a mentionné que l'oiseau lui a agrippé la tête doucement mais avec fermeté plutôt que la frapper. Juste un court instant et puis plus rien. On peut s'imaginer la surprise, cependant, car la chouette a surgi de la pénombre sans prévenir, par derrière. Fait intéressant, l'oiseau n'a pas vocalisé après l'incident mais s'est perché. C'est étonnant de voir à quel point les Chouettes rayées peuvent avoir différentes personnalités. Et quel réveil produit le contact physique entre un oiseau et un humain en plein inventaire nocturne! Et je suis certaine que Jennika peut en témoigner. »

~Donna Crossland

*« Je m'en souviendrai toujours! Quelle expérience! Je suis contente que Natalie ait vu la chouette, car personne n'aurait cru mon histoire. Je n'ai rien vu. J'ai juste senti le bruit sourd. Il se peut que j'aie pris trop au sérieux la diffusion de l'enregistrement sonore. C'était ma première soirée d'inventaire de Strigidés. Mais je le referais n'importe quand. Je faisais tourner le haut-parleur lentement dans toutes les directions, mais peut-être de manière trop convaincante! »*

~Jennika Hunsinger

**Envoyez-nous vos photos et récits!**

Nous voulons admirer vos photos et lire vos récits de l'édition 2022 de l'Inventaire!

## De très chouettes bénévoles!

Nous apprécions grandement les contributions en temps et en énergie de nos observateurs et de leurs adjoints! Ces contributions ont été reconnues formellement dans la section des remerciements des manuscrits des articles scientifiques dont il est question aux pages 3 et 4 ci-dessus.



### PERSONNES-RESSOURCES

Pour vous renseigner sur les parcours dans les différentes provinces :

Au **Nouveau-Brunswick** ou en **Nouvelle-Écosse**, contactez Amy-Lee Kouwenberg : [akouwenberg@oiseauxcanada.org](mailto:akouwenberg@oiseauxcanada.org)

Au **Cap-Breton**, contactez Susann Myers : [myerss@eastlink.ca](mailto:myerss@eastlink.ca)

À l'**Île-du-Prince-Édouard**, contactez Mark Arsenault : [maarsenault@gov.pe.ca](mailto:maarsenault@gov.pe.ca)

À **Terre-Neuve-et-Labrador**, contactez Catherine Dale : [cdale@oiseauxcanada.org](mailto:cdale@oiseauxcanada.org)

**N'oubliez pas!** Vous pouvez voir une carte de tous les parcours de l'Inventaire des Strigidés nocturnes du Canada atlantique en ouvrant une session dans le portail **NatureCounts** et en cliquant sur *Routes disponibles* au bas de la page sous EXPLORER : <https://www.birdscanada.org/naturecounts/atowls/main.jsp?switchlang=FR>. Vous pouvez vous inscrire pour un parcours disponible (ballon vert) ou vous retirer d'un parcours dont vous étiez responsable (ballon bleu).

Si vous avez besoin d'**aide** pour vous inscrire ou pour utiliser NatureCounts, contactez Amy-Lee!



Mille merci à nos généreux partenaires et bailleurs de fonds : le Fonds de fiducie de la faune du Nouveau-Brunswick, la Fondation TD des amis de l'environnement, le ministère des Ressources naturelles et de l'Énergie du Nouveau-Brunswick et le ministère de l'Agriculture et des Forêts de l'Île-du-Prince-Édouard.



TD Friends of the Environment Foundation

